



操作マニュアル

FXTF GX-FXKO バーチャル版

-iPhone/Androidアプリ版-

取引時間

日本時間 月曜日 午前8時～土曜日 午前5時
取引停止時間：火曜日から金曜日の午前5時～午前8時



※ライブ版に先行してリリースする体験版であるため、商品性、サービスの概要は確定したものではありません。また、サポートは取引プラットフォームの操作に限らせていただきます。

※デモ版となりますので予告なく機能が廃止されたり仕様が変更となる場合がございます。

※当社設備やインフラ等のメンテナンスのため、本デモ版の使用を一時的に停止または制限する場合がございます。

目次

1. インストール・ログイン

1-1	アプリのインストール方法	3
1-2	ログイン方法	4

2. 取引画面の見方

2-1	画面構成	5
2-2	ホーム	6
2-3	レート	7
2-4	チャート	8
2-5	トレード	10
2-6	履歴	12
2-7	統計	14

3. 新規注文

3-1	新規注文画面の表示方法	15
3-2	新規注文画面の説明	16
3-3	【新規】成行注文	17
3-4	【新規】注文の確認	17

4. 転売

4-1	決済注文画面の表示方法	18
4-2	決済注文画面の説明	19
4-3	【決済】成行注文	20
4-4	【決済】指値注文/逆指値注文	20
4-5	【決済】指値注文/逆指値注文の変更	21
4-6	【決済】指値注文/逆指値注文の取り消し	22

5. インジケータ

5-1	インジケータの表示方法	23
-----	-------------	----



こちらの『[FXロックアウトオプション取引概要](#)』もお取引前に**必ず**ご確認ください。
取引単位・取引時間・取引証拠金などの詳細が記載されております。

注意事項

- ご使用いただく際の携帯電話パケット通信料はお客様のご負担となります。本取引アプリのご利用には、別途パケット通信費等が必要です。通信パケットは膨大な量となりますので、あらかじめ各キャリアのパケット定額制サービスにご加入のうえでのご利用をおすすめします。
- 推奨環境以外のご使用により、端末に不具合が生じても当社は責任を負えません。
- ご使用の機種によっては本取引アプリに適合しない場合もございます。ご利用前に機種との適合性をご確認くださいませようお願いいたします。また、モバイルの性質上、当社では個別の機種に対するサポートは対象外となりますのでご了承ください。
- Androidスマートフォンの場合は、機種によってメニュー、ボタンの位置やマークが異なりますので、ご使用の機種のメニュー、ボタンを確認したうえでご操作ください。

1. インストール・ログイン

1-1 アプリのインストール方法

Android

①Android搭載の「Playストア」のアイコンを タップします。

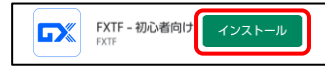


②Google playの検索欄に「FXTF GX」と入力して検索します。



③「GXアプリ」の「インストール」をタップします。

【ライブ口座用アプリ】



【バーチャル口座用アプリ】



iPhone

①iPhone搭載の「APPストア」のアイコンを タップします。



②「検索」画面の検索バーに「FXTF GX」と入力して検索します。



③「GXアプリ」の「入手」をタップします。

【ライブ口座用アプリ】



【バーチャル口座用アプリ】

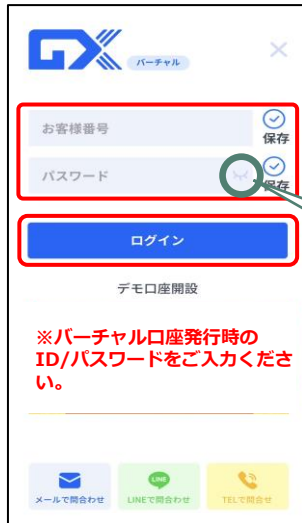


1-2 ログイン方法

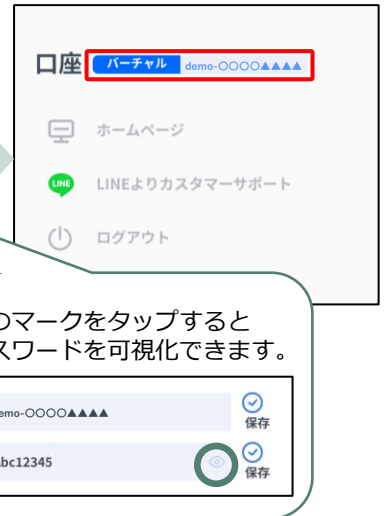
①右下の「ログイン」マークをタップして「デモログイン」をタップします。



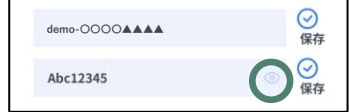
②ログインID、パスワードを入力して「ログイン」ボタンをタップします。



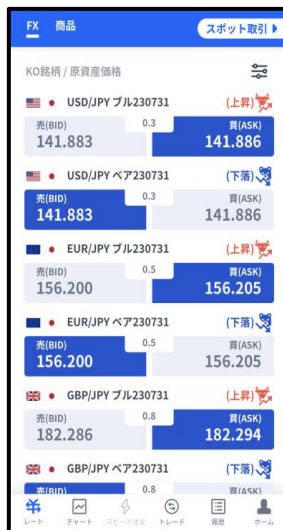
③ログインが成功すると、「口座」欄にログイン中のお客様番号が表示されます。



目のマークをタップするとパスワードを可視化できます。



③ログイン後「レート」より「KO取引」をタップすると商品KOの銘柄が表示されます。



バーチャル口座

ID・・・バーチャル口座申請時に発行されるログインID

パスワード・・・バーチャル口座申請時に発行されるパスワード

バーチャル口座の利用手順については▶[こちら](#)

ライブ取引システムは▶[こちら](#)

※当該サービスのライブ口座のリリースは、追ってホームページ等でお知らせいたします。

2. 画面の見方

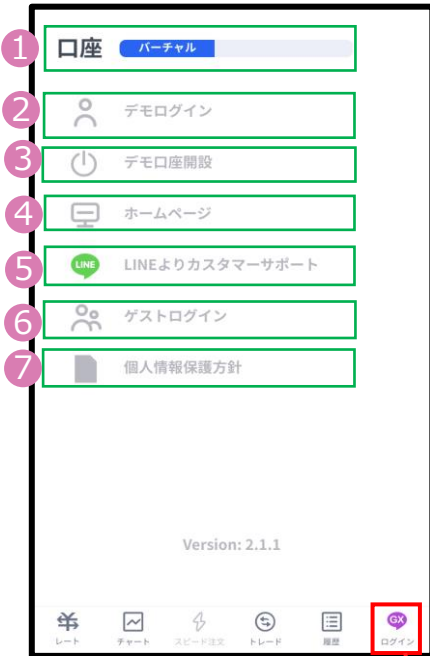
2-1 画面構成



①レート	気配値表示の一覧を表示します。スプレッドの確認もできます。
②チャート	チャート画面と保有中のポジションが確認できます。
③スピード注文	ロックアウトオプションはスピード注文できません。
④トレード	口座状況やポジション情報、注文情報が確認できます。
⑤履歴	決済が完了した取引を確認することができます。
⑥ホーム	ログイン/ログアウト、ホームページにクイックアクセスができます。ログイン後は、クイック入金や出金/振替指示もアプリから簡単に行えます。

2-2 ホーム

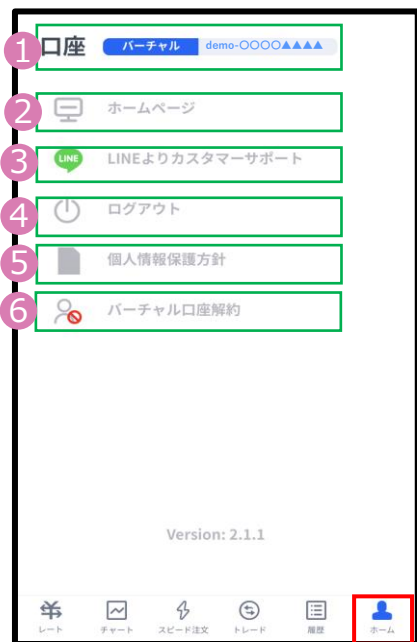
ログイン前



- ①現在のログイン状況
- ②デモログイン…デモ口座のログイン画面に遷移します。
- ③デモ口座開設…デモ口座開設画面に遷移します。
- ④ホームページ…当社ホームページに遷移します。
- ⑤LINE… LINEよりカスタマーサポートをタップします。
※LINEアプリのインストールと友達登録が必要です。
詳しくは下記ページをご参照ください。
▶[友達追加はこちら](#)
- ⑥ゲストログイン…お口座をお持ちでなくてもゲストログインをすると、レートやチャートの閲覧が可能です。ゲストログイン中は以下の表示になります。
- ⑦個人情報保護方針…個人情報保護方針の詳細が表示されます。

ログイン前は「ログイン」表記になります。

ログイン後

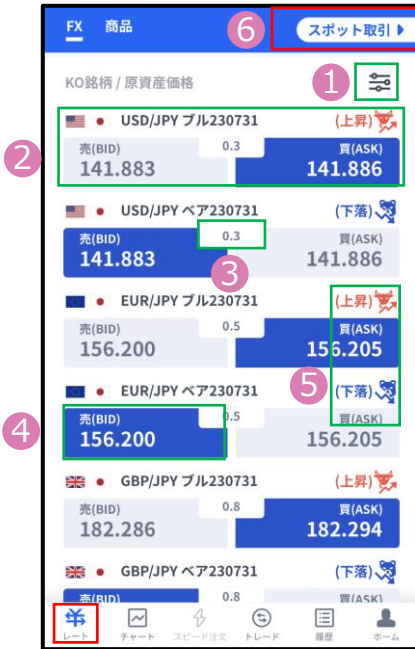


- ①現在のログイン状況
- ②ホームページ…当社ホームページに遷移します。
- ③LINE… LINEよりカスタマーサポートをタップします。
※LINEアプリのインストールと友達登録が必要です。
詳しくは下記ページをご参照ください。
▶[友達追加はこちら](#)
- ④ログアウト…ログアウトの際タップします。
- ⑤個人情報保護方針…個人情報保護方針の詳細が表示されます。
- ⑥バーチャル口座解約…バーチャル口座を解約できます。

ログイン後は「ホーム」表記に変わります。

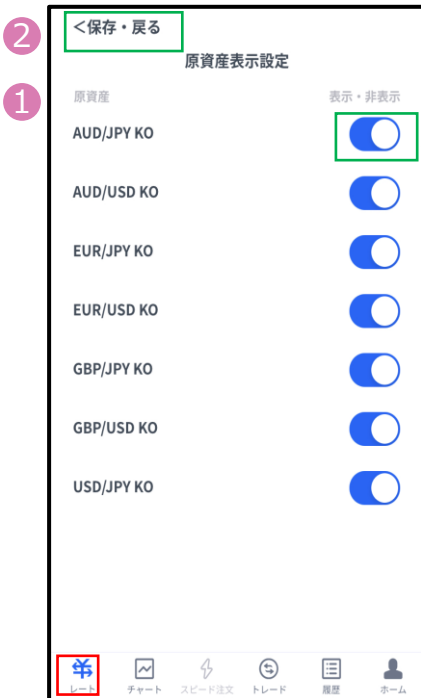
2-3 レート

シンプル表示



- ① **銘柄表示設定**…タップすると表示/非表示の設定ができます。
- ② **銘柄**…タップすると注文画面に遷移します。
- ③ **スプレッド**…現在のスプレッドがレート差 (pips単位) で表示されます。
- ④ **売(BID)/買(ASK)**…現在レートが表示されます。
- ⑤ **🐂ブル (上昇) / 🐻ベア (下落)** …権利種別が表示されます。
- ⑥ **スポット取引**…タップするとFX/商品CFDに切り替わります。「KO取引」をタップするとロックアウトオプションに切り替わります。

銘柄表示設定



- ① **表示・非表示**…タップすると銘柄の表示・非表示設定を行えます。
- ② **保存・戻る**…設定完了後は保存ボタンをタップしてください。

2-4 チャート

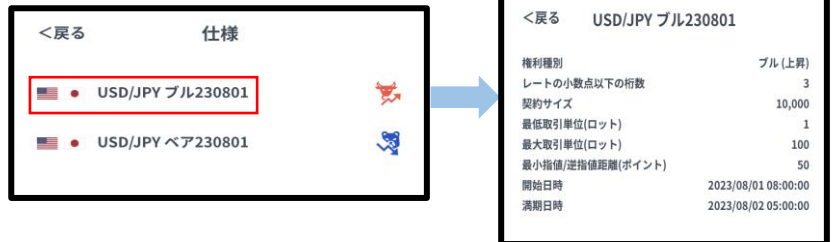


①通貨ペア…通貨ペアを変更する場合はタップして設定します。

②前日比/前回のレート配信時刻

③OHLC…始値/高値/安値/終値が表示されます。

④仕様…ブル/ベアどちらか選択すると銘柄の条件が表示されます。



⑤時間足設定…チャートの表示期間（時間足）を変更できます。

⑥ポジション…チャート表示している銘柄の保有ポジションが表示されます。

⑦ポジション情報…銘柄/権利種別/ロット/ノックアウト価格/原資産価格が表示されます。

⑧ノックアウト価格…保有ポジションのノックアウト価格が表示されます。

⑨現在原資産価格…保有ポジションの現在の原資産価格が表示されます。
 ・ブル（上昇）の場合は「売値（BIDレート）」
 ・ベア（下落）の場合は「買値（ASKレート）」

⑩ロット…注文したロット数が表示されます。

⑪建玉単価…オプション購入時の単価が表示されます。

・ブル（上昇）
 ⇒建玉単価 = 買値（ASKレート） - ノックアウト価格 + ノックアウトプレミアム
 ・ベア（下落）
 ⇒建玉単価 = ノックアウト価格 - 売値（BIDレート） + ノックアウトプレミアム

⑫現在単価…途中決済する場合の単価が表示されます。

・ブル（上昇）
 ⇒売値（BIDレート） - ノックアウト価格 + ノックアウトプレミアム
 ・ベア（下落）
 ⇒ノックアウト価格 - 買値（ASKレート） + ノックアウトプレミアム

⑬評価損益（円）…保有ポジションの損益の合計が円で表示されます。

⑭現在レート…タップすると注文画面に遷移します。

⑮画面切り替え…インジケータの設定や、チャート画面の表示を切り替えることができます。

※インジケータの設定方法はP.24をご参照ください。



⑬チャート内詳細

a

4本値

「始値」「高値」「安値」「終値」が表示されます。

b

価格ライン

価格軸をタップすると紫色で価格ラインが表示されます。
 紫色で囲まれた価格をタップするとラインは消えます。
 紫色で囲まれた価格をスライドして移動できます。

c

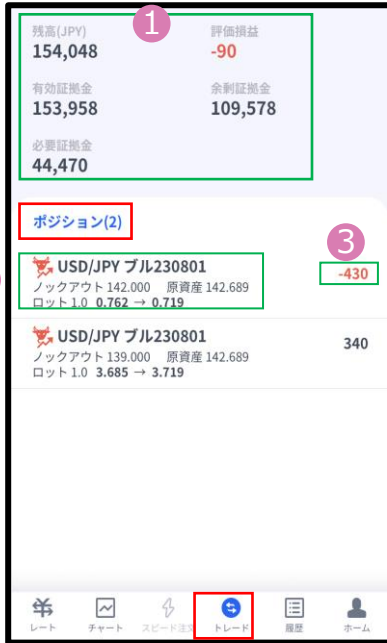
現在レート

d

ズームアウト/ズーム

「-」「+」ボタンでズーム/ズームアウトができます。

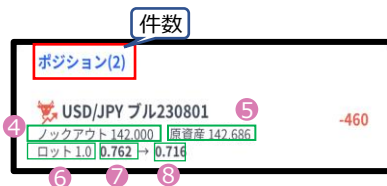
2-5 トレード



① **口座状況**…お取引口座の状況が表示されます。
「残高 (円)」「有効証拠金 (円)」「必要証拠金 (円)」「評価損益 (円)」「余剰証拠金 (円)」の確認ができます。

② **ポジション**…銘柄/権利種別/ロット/ロックアウト価格/原資産価格が表示されます。

③ **評価損益 (円)**…保有ポジションの損益の合計が円で表示されます。



「ポジション」タブ

④ **ロックアウト**…保有ポジションのロックアウト価格が表示されます。

⑤ **原資産**…新規購入時の原資産価格が表示されます。

⑥ **ロット**…注文したロット数が表示されます。

⑦ **建玉単価**…オプション購入時の単価が表示されます。

・ブル (上昇) : 建玉単価 = 買値 (ASKレート) - ロックアウト価格 + ノックアウトプレミアム

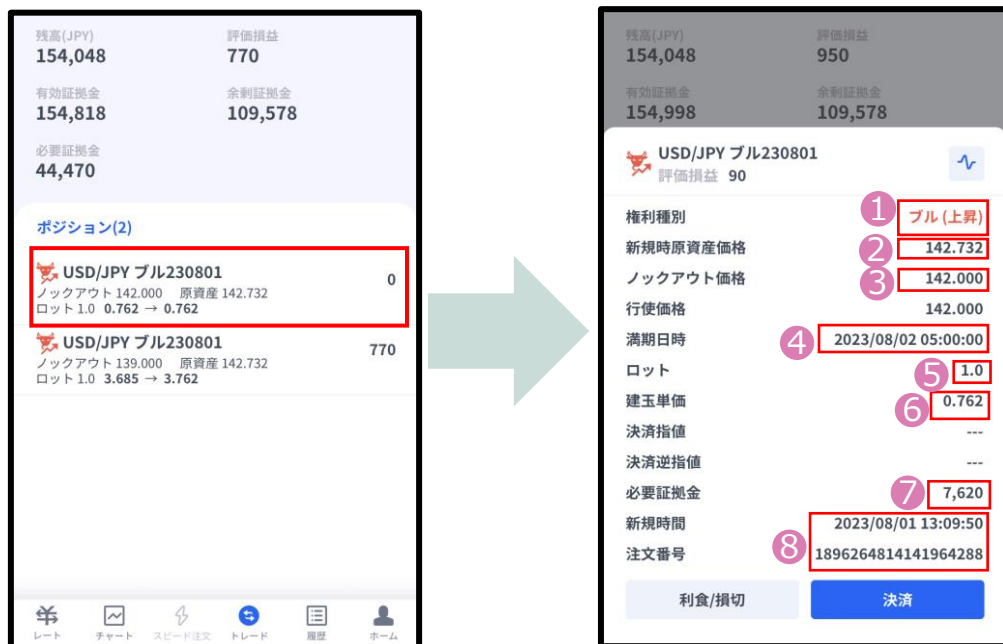
・ベア (下落) : 建玉単価 = ノックアウト価格 - 売値 (BIDレート) + ノックアウトプレミアム

⑧ **現在単価**…途中決済する場合の単価が表示されます。

・ブル (上昇) : 売値 (BIDレート) - ロックアウト価格 + ノックアウトプレミアム

・ベア (下落) : ノックアウト価格 - 買値 (ASKレート) + ノックアウトプレミアム

保有しているポジションをタップすると詳細が表示されます。



- ①権利種別…ブル（上昇）、ベア（下落）が表示されます。
- ②新規時原資産価格…新規購入時の原資産価格が表示されます。
- ③ノックアウト価格…保有ポジションのノックアウト価格が表示されます。
- ④満期日時…保有ポジションの満期日時が表示されます。
- ⑤ロット…取引数量がロットで表示されます。
- ⑥建玉単価…オプション購入時の単価が表示されます。
 - ・ブル（上昇）：建玉単価＝買値（ASKレート）－ノックアウト価格＋ノックアウトプレミアム
 - ・ベア（下落）：建玉単価＝ノックアウト価格－売値（BIDレート）＋ノックアウトプレミアム
- ⑦必要証拠金…オプション購入時に支払ったオプション料で、現在拘束されている金額が表示されます。

■原資産価格が対円（USD/JPYなど）の場合

- ・ブル（上昇）：オプション料（必要証拠金）
＝（買値（ASKレート）－ノックアウト価格＋ノックアウトプレミアム）×ロット数（通貨量）
- ・ベア（下落）：オプション料（必要証拠金）
＝（ノックアウト価格－売値（BIDレート）＋ノックアウトプレミアム）×ロット数（通貨量）

■原資産価格が対円以外（EUR/USDなど）の場合

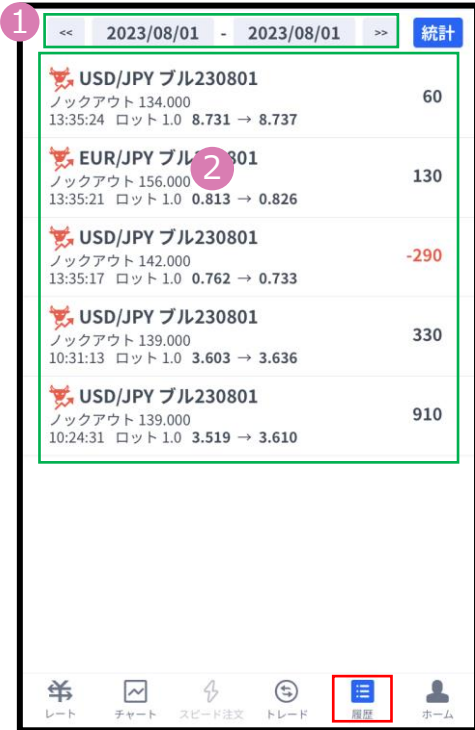
- ・ブル（上昇）：オプション料（必要証拠金）
＝（買値（ASKレート）－ノックアウト価格＋ノックアウトプレミアム）×ロット数（通貨量）×円換算レート
- ・ベア（下落）：オプション料（必要証拠金）
＝（ノックアウト価格－売値（BIDレート）＋ノックアウトプレミアム）×ロット数（通貨量）×円換算レート

※ノックアウトプレミアムは、「ノックアウト」となった場合は実現損として反映されます。

- ⑧新規時間…新規ポジションの約定日時が表示されます。
- 注文番号…新規注文時に付番される番号が表示されます。

2-6 履歴

決済まで完了した取引の履歴、取り消しを行った新規注文の履歴が確認できます。タップすると詳細が表示されます。



①表示期間

表示期間を選択できます。

②履歴

履歴画面を開くと直近で取引した日の取引履歴が表示されます。

①の選択で、選択期間中の取引履歴が表示されます。タップすると詳細が表示されます。

決済されたポジションの詳細履歴



③決済された銘柄

④実現損益（円）

・確定した損益が円で表示されます。

⑤ノックアウト価格

・購入時に設定したノックアウト価格が表示されます。

⑥行使価格

・オプションの権利行使価格が表示されます。

⑦満期日時

・オプションの満期日時が表示されます。

⑧建玉単価

オプション購入時の単価が表示されます。

・ブル（上昇）：建玉単価＝買値（ASKレート）
－ノックアウト価格＋ノックアウトプレミアム
・ベア（下落）：建玉単価＝ノックアウト価格
－売値（BIDレート）＋ノックアウトプレミアム

決済されたポジションの詳細履歴

2023/08/01 - 2023/08/01		統計
USD/JPY ブル230801	60	
ノックアウト 134.000 13:35:24 ロット 1.0 8.731 → 8.737		
EUR/JPY ブル230801	130	
ノックアウト 156.000 13:35:21 ロット 1.0 0.813 → 0.826		
USD/JPY ブル230801	実現損益 60	
権利種別	ブル(上昇)	
ノックアウト価格	134.000	
行使価格	134.000	
満期日時	2023/08/02 05:00:00	
ロット	1.0	
建玉単価	8.731	
決済単価	8.737	
決済種別	9 転売	
新規時間	2023/08/01 13:34:15	
決済時間	10 2023/08/01 13:35:24	
新規注文番号	1896289389575733248	
決済注文番号	11 1896290556078784512	

⑨ 決済種別

・決済単価が表示されます。
決済単価は、決済種別により3パターンあります。

1. 【転売】…期限到来前に決済取引を行った場合は「転売」と表示します。
2. 【清算】…原資産価格がノックアウト価格に到達し決済された場合「清算」と表示されます。
3. 【回収】…オプションの権利行使期限が到来した場合「回収」と表示されます。

⑩ 決済時間

・決済時の取引時間が表示されます。

⑪ 決済されたポジションの詳細

- ・新規番号…新規注文発注時に付番される番号
- ・決済番号…決済完了時に付番される番号

2-7 統計

①で期間を指定し、②『期間統計』ボタンを押下すると、オプション銘柄別にロット数と損益の合計が表示されます。

※オプション銘柄：原資産・権利種別・満期の組み合わせを指します。

① 2023/08/01 - 2023/08/01 >> 統計 ②

銘柄	ロット	損益合計
合計	7.00	1,353
USD/JPY ブル230801	4.0	1,010
AUD/JPY ブル230801	1.0	270
EUR/JPY ブル230801	1.0	130
EUR/USD ベア230801	1.0	-57

※期間の日付指定は、当社営業日単位です。

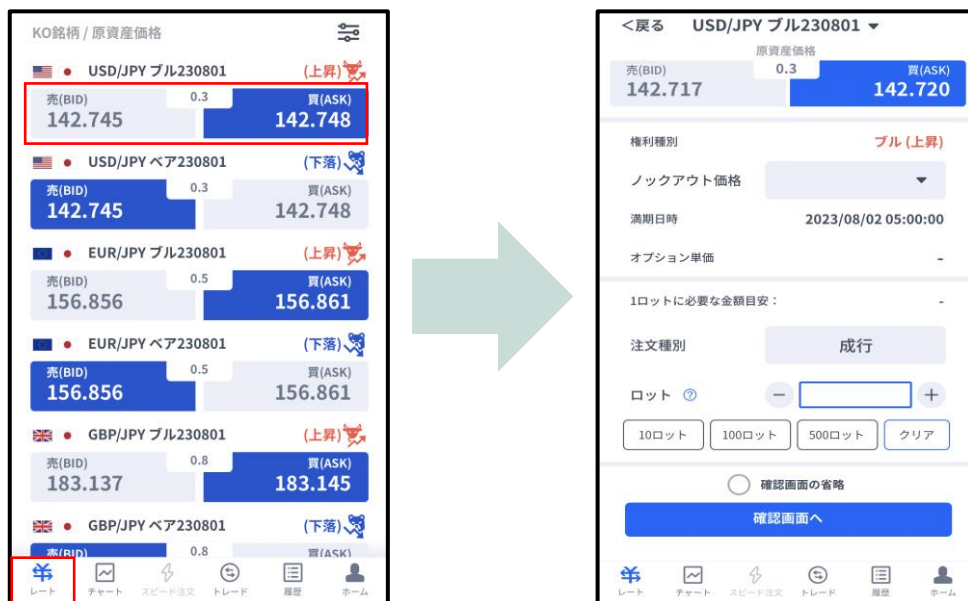
3. 新規注文

3-1 新規注文画面の表示方法

新規注文画面を表示する方法は2通りあります。

① レート画面から表示する

レート画面より銘柄の買値（ASKレート） 売値（BIDレート）をタップすると、新規注文画面が表示されます。



② チャート画面から表示する

チャート画面より通貨ペアを選択して、下部にあるレート部分をタップすると、新規注文画面が表示されます。



3-2 新規注文画面の説明

13 <戻る USD/JPY ブル230801 1

2 原資産価格
売(BID) 142.730 3 0.3 買(ASK) 142.733

4 権利種別 ブル(上昇)

5 ノックアウト価格 142.000

6 満期日時 2023/08/02 05:00:00

7 オプション単価 0.763

8 1.0ロットに必要な金額目安: 7,630円

9 注文種別 成行

10 ロット 1.0 +

11 10ロット 100ロット 500ロット クリア

12 確認画面の省略
確認画面へ

レート チャート スピード注文 トレード 履歴 ホーム

- ① **銘柄**…銘柄を変更する場合はタップして設定します。
- ② **原資産価格**…対象となる資産の現在価格。
- ③ **スプレッド**…現在のスプレッドがレート差(pips単位)で表示されます。
- ④ **権利種別**…ブル(上昇)、ベア(下落)が表示されます。
- ⑤ **ノックアウト価格**…満期日時までに一度でもノックアウト価格に到達すると、購入したオプションの権利が消滅し、必要証拠金が損失額として確定する価格です。
※後から変更することはできません。
- ⑥ **満期日時**…オプションの満期日時が表示されます。
- ⑦ **オプション単価**…オプション購入時の単価が表示されます。
 - ・ブル(上昇) : 建玉単価 = 買値(ASKレート) - ノックアウト価格 + ノックアウトプレミアム
 - ・ベア(下落) : 建玉単価 = ノックアウト価格 - 売値(BIDレート) + ノックアウトプレミアム
- ⑧ **必要証拠金目安**…ロット数量に応じて必要証拠金目安が表示されます。概算としてご参照ください。
- ⑨ **注文種別**…成行注文のみとなります。
- ⑩ **ロット**…ロット数を入力します。左右の「-」「+」もしくは枠内をクリックして手動で入力ができます。
1ロット=10,000通貨
- ⑪ **ロット選択ボタン**…各ボタンをタップする毎にロットが増えます。
- ⑫ **確認画面へ**…タップすると確認画面が表示されます。
※確認画面の省略にチェックが入っている場合には「購入する」になりタップすると注文完了となります。
- ⑬ **「<戻る」**…前画面に戻ります。

3-3 【新規】 成行注文

① 銘柄を選択します。
 ② ノックアウト価格を設定します。
 ③ ロット数を入力します。
 (ロット選択ボタンはタップする毎にロットが増えます。)
 ④ 確認画面へボタンをタップします。
 ⑤ 購入するボタンをタップします。

- ① 銘柄を選択します。
- ② ノックアウト価格を設定します。
- ③ ロット数を入力します。
(ロット選択ボタンはタップする毎にロットが増えます。)
- ④ 確認画面へボタンをタップします。
- ⑤ 購入するボタンをタップします。

約定した場合は下記画面が表示されます。
 「<戻る」ボタンで「3-1」で表示していた注文画面を開く前のページに戻ります。

確認画面
 ※省略した場合は表示されません。

⑤

注文成功

銘柄	USD/JPY プル230801
権利種別	プル (上昇)
ノックアウト価格	142,000
満期日時	2023/08/02 05:00:00
取引区分	購入
ロット	1.0
注文種別	成行
建玉単価	0.748
注文番号	1896547762510561280

① インストール・ログイン

② 取引画面の見方

③ 新規注文

3-4 【新規】 注文の確認

トレード画面にてポジションや注文中の情報を確認できます。

ポジションを確認する

残高(JPY)	154,161	評価損益	-4,010
有効証拠金	150,151	余剰証拠金	5,121
必要証拠金	149,040		
ポジション(4)			
USD/JPY プル230801			-170
ノックアウト 142,000 原資産 142,701 ロット 1.0 0.748 → 0.731			
USD/JPY プル230801			-4,200
ノックアウト 141,800 原資産 142,701 ロット 10.0 0.973 → 0.931			
USD/JPY プル230801			-100
ノックアウト 142,000 原資産 142,701 ロット 1.0 0.741 → 0.731			
USD/JPY プル230801			460
ノックアウト 139,000 原資産 142,701 ロット 1.0 3.685 → 3.731			

注文が約定すると「ポジション」欄に保有中のポジションが一覧で表示されます。
 決済が完了すると「ポジション」欄から表示が消え、履歴画面に表示されます。

④ 決済注文

⑤ インジケータ

4. 転売

4-1 決済注文画面の表示方法

決済注文画面は「トレード」画面にて表示できます。

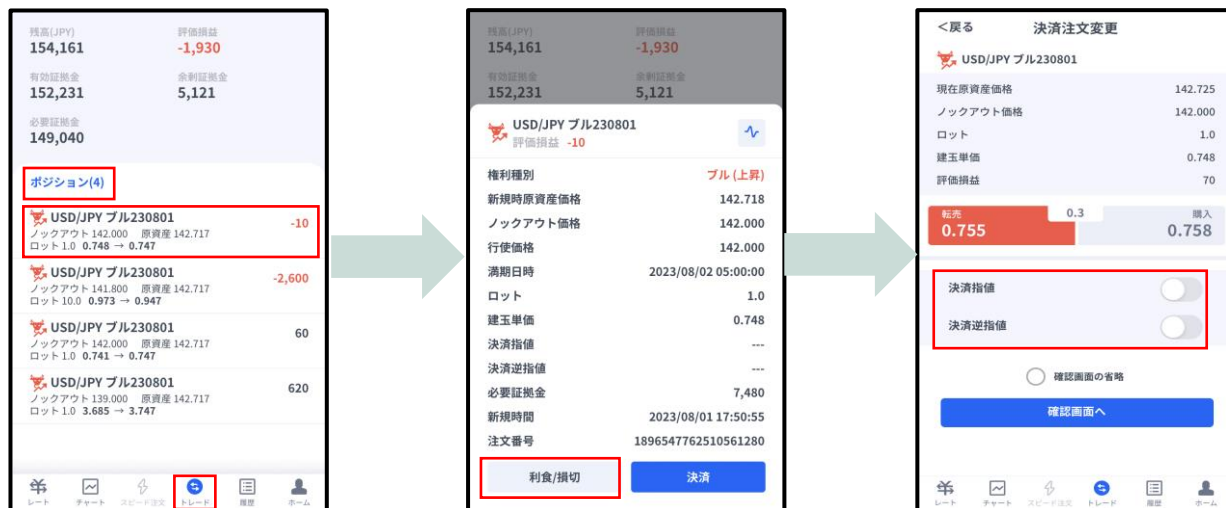
決済成行注文画面

トレード画面の「ポジション」より、決済成行注文をしたいポジションをタップします。詳細画面から「決済」をタップすると、決済注文画面が表示されます。



決済指値注文/決済逆指値注文画面

トレード画面の「ポジション」より、決済指値注文/決済逆指値注文をしたいポジションをタップします。詳細画面から「利食/損切」をタップすると、決済注文変更画面が表示されます。



4-2 決済注文画面の説明

決済成行注文画面



- ① **銘柄**…決済するポジションの銘柄が表示されます。
- ② **ポジション情報**…保有ポジションの詳細が表示されます。
- ③ **現在単価**…現在の単価（売値/買値）が表示されます。反対売買のレートが濃い色で表示されます。
- ④ **スプレッド**…現在のスプレッドがレート差（ pips単位）で表示されます。
- ⑤ **注文種別**…「成行」であることをご確認ください。
- ⑥ **ロット**…一部決済をする場合はロット数を変更します。左右の「-」「+」もしくは枠内をクリックして手動で入力もできます。**1ロット=10,000通貨**
- ⑦ **確認画面の省略**…チェックを入れると確認画面を省略します。※初期状態は、チェックが外れた状態のため確認画面が表示されます。一度チェックを入れると、次回以降の注文時確認画面が省略されます。注文ボタンをタップする前に必ずチェックの状態をご確認ください。
- ⑧ **確認画面へ**…タップすると確認画面が表示されます。※確認画面の省略にチェックが入っている場合には「転売する」になりタップすると注文完了となります。
- ⑨ **「<戻る」**…前画面に戻ります。

決済指値注文/決済逆指値注文画面



- ① **銘柄**…決済するポジションの銘柄が表示されます。
- ② **ポジション情報**…保有ポジションの詳細が表示されます。
- ③ **現在単価**…現在の単価（売値/買値）が表示されます。反対売買のレートが濃い色で表示されます。
- ④ **スプレッド**…現在のスプレッドがレート差（ pips単位）で表示されます。
- ⑤ **決済指値**…ONにすると利益確定の注文価格がオプション単価で入力できます。左右の「-」「+」もしくはタップして手動で入力もできます。
- ⑥ **決済逆指値**…ONにすると損切の注文価格がオプション単価で入力できます。左右の「-」「+」もしくはタップして手動で入力もできます。
- ⑦ **確認画面の省略**…チェックを入れると確認画面を省略します。※初期状態は、チェックが外れた状態のため確認画面が表示されます。一度チェックを入れると、次回以降の注文時確認画面が省略されます。注文ボタンをする前に必ずチェックの状態をご確認ください。
- ⑧ **確認画面へ**…タップすると確認画面が表示されます。※確認画面の省略にチェックが入っている場合には「変更する」になりタップすると注文完了となります。
- ⑨ **「<戻る」**…前画面に戻ります。

4-3 【決済】 成行注文

トレード画面より「ポジション」を表示します。
決済したいポジションをタップすると表示される「決済」ボタンをタップします。



「確認画面へ」ボタンをタップします。
「転売する」ボタンが表示されます。



「転売する」ボタンをタップすると注文成功です。
約定すると下記画面が表示されます。
「<戻る」をタップすると、トレード画面に戻ります。



4-4 【決済】 指値注文/逆指値注文

トレード画面より「ポジション」を表示します。
決済したいポジションをタップすると表示される「利食/損切」ボタンをタップします。



「決済指値」「決済逆指値」のどちらか、もしくは両方に注文価格を入力し「確認画面へ」をタップします。
「変更する」ボタンが表示されます。



「変更する」ボタンをタップすると注文成功です。
完了すると下記画面が表示されます。
「<戻る」をタップすると、トレード画面に戻ります。



※現在価格より最小指値/逆指値距離以上離れた価格を入力してください。

4-5 【決済】指値注文/逆指値注文の変更

トレード画面より「ポジション」を表示します。
決済したいポジションをタップすると表示される「利食/損切」ボタンをタップします。



「決済指値」「決済逆指値」のどちらか、もしくは両方に注文価格を入力し「確認画面へ」をタップします。
「変更する」ボタンが表示されます。



※現在価格より最小指値/逆指値距離以上離れた価格を入力してください。

「変更する」ボタンをタップすると注文成功です。
完了すると下記画面が表示されます。
「<戻る」をタップすると、トレード画面に戻ります。



4-6 【決済】指値注文/逆指値注文の取り消し

トレード画面より「ポジション」を表示します。
決済注文を取り消したいポジションをタップすると表示される「利食/損切」ボタンをタップします。

決済指値もしくは決済逆指値をOFFにして「確認画面へ」ボタンをタップします。
確認画面の「変更する」をタップすると注文成功です。

The image shows a sequence of three screenshots from a trading application:

- Positions Screen:** Shows a list of positions for USD/JPY. The first position is selected, and a red box highlights the '利食/損切' (Take Profit/Stop Loss) button.
- Limit Order Change Screen:** Shows the details for the selected order. The '決済指値' (Limit Buy) and '決済逆指値' (Limit Sell) toggle switches are turned OFF. A red box highlights the '確認画面へ' (Go to Confirmation) button.
- Confirmation Screen:** Shows the '確認画面へ' button with a red box around it, indicating the next step.

取り消しが完了すると下記画面が表示されます。
「<戻る」をタップすると、トレード画面に戻ります。

「決済指値」「決済逆指値」
両方OFFの場合

「決済指値」「決済逆指値」
の片方だけOFFの場合

トレード画面で決済注文
が取り消しになっている
ことを確認してください。

The image shows three screenshots of the 'Order Change' screen:

- Both OFF:** Shows '注文成功' (Order Successful) with '決済指値' and '決済逆指値' set to '---'.
- One OFF:** Shows '注文成功' (Order Successful) with one of the limit order fields set to '---'.
- Confirmation:** Shows the 'Order Change' screen with '決済指値' and '決済逆指値' highlighted in red, indicating they have been cancelled.

① インストール・ログイン

② 取引画面の見方

③ 新規注文

④ 決済注文

⑤ インジケータ

5.インジケータ

5-1 インジケータの表示方法

チャート画面を表示して、左上のメニューマークをタップして「インジケータ設定」を選択します。

表示したいインジケータにチェックを入れます。表示中のインジケータを削除したい場合は、チェックを外します。トレンド系のインジケータは「メイン」、オシレーター系のインジケータは「サブ」より選択できます。「<戻る」をタップするとチャートに反映します。



インジケータの設定方法

チャート画面を表示して、左上のメニューマークをタップして「インジケータ設定」を選択します。

「チャート表示設定」画面より、設定をしたいインジケータの「変更」ボタンをタップします。

任意の設定を行った後、「<戻る」をタップしてチャート画面まで戻ります。



お客様サポート

【受付時間】

平日(祝日も含む) 8:00~22:00
(土日・年末年始を除く)

■電話でのお問い合わせ

0120-445-435

■メールでのお問い合わせ

support@fxtrade.co.jp

■LINEチャットでのお問い合わせ

LINE ID : **@GWFX**

※LINEチャットでは個人情報(残高等の口座情報を含む)に関するお問い合わせは入力されないようご注意ください。

▼QRコード

