



MT4操作マニュアル

iPad アプリ版

取引時間

冬時間

日本時間 月曜日 午前8時05分～土曜日 午前6時50分
取引停止時間：火曜日から金曜日の午前6時55分～午前7時05分

夏時間

日本時間 月曜日 午前7時05分～土曜日 午前5時50分
取引停止時間：火曜日から金曜日の午前5時55分～午前6時05分

目次

1.インストール・ログイン方法

1-1	インストール/ログイン方法	3
1-2	口座の切り替え	5
1-3	ログアウトする	6

2.画面説明

2-1	メニューバー	7
2-2	チャートバー	8
2-3	口座管理画面	8
2-4	気配値面	9
2-5	表示モードの切りえ	10
2-6	通貨ペアの加	11
2-7	通貨ペアの非示	12
2-8	通貨ペアの並べえ	13
2-9	通貨ペア詳細の表示	14
2-10	注文画面	15
2-11	チャート画面	16
2-12	チャートの表示方法	17
2-13	サークルメニュー	17
2-14	複数チャート表示	18
2-15	チャートの閉じ方	19
2-16	十字線	19
2-17	チャート設定画面	20
2-18	インディケータ設定画面	21
2-19	インディケータのパラメータの変更	22
2-20	インディケータの削除	23
2-21	オブジェクトの追加	24
2-22	オブジェクトの変更(チャート上から変更)	25
2-23	オブジェクトの変更(オブジェクト設定から変更)	25
2-24	オブジェクトの削除	26
2-25	オブジェクトの一括削除	26
2-26	時間足の変更	27
2-27	口座管理画面	28
2-28	履歴画面	30
2-29	メールボックス	31
2-30	ニュース	31
2-31	ジャーナル	31
2-32	詳細	31

3.注文方法

3-1	新規注文画面の表示方法	33
3-2	新規成行注文画面	34
3-3	新規成行注文の操作手順	34
3-4	決済成行注文の操作手順	35
3-5	新規指値/逆指値注文画面	36
3-6	新規指値/逆指値注文の操作手順	37
3-7	未約定注文の確認方法	38
3-8	新規注文と同時に発注する決済指値/逆指値注文の操作手順	39
3-9	保有ポジションから発注する決済指値/逆指値注文の操作手順	40
3-10	iPadアプリで複数チャートを表示する方法	41
3-11	OTP(ワンタイムパスワード)	42

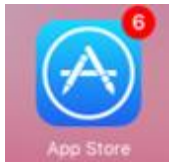


こちらの『**FXTF MT4 取引概要**』もお取引前に**必ず**ご確認ください。
取引単位・取引時間・取引証拠金などの詳細が記載されております。

1. インストール・ログイン方法

1-1 インストール/ログイン方法

① App Storeのアイコンをタップします。



② 画面右上の検索バーに「mt4」と入力して検索します。



③ 検索結果より「MetaTrader 4」を探して「入手」をタップします。



④ インストール完了後、「開く」をタップします。



⑤ 左上のヒトのマークをタップします。



⑥ 口座画面の「+」マークをタップします。



⑦「既存のアカウントにログイン」をタップします。



⑧サーバの検索バーに「fxtf」と入力して検索します。



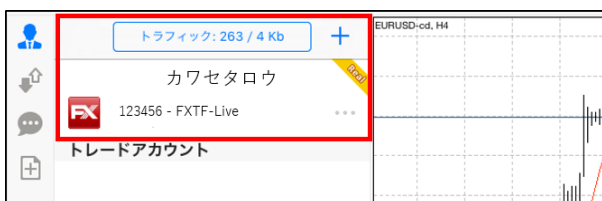
⑨「FXTF-Live」を選択してタップします。



⑩数字6桁のMT4専用IDとパスワードを入力して「サインイン」をタップします。



⑪ログインが成功すると「トラフィック: 数字 / 数字 Kb」と、お客様の口座情報が表示されます。



ログインが失敗すると「不正な口座」と表示されます。OKをタップ後、「⑥」に戻り再度ログインをお試しください。ログイン情報は以下*をご参照ください。



- *LIVE口座のMT4専用ログインIDは数字のみのIDとなります。
- *パスワードは「マイページ」や他サービスと共通です。
- *MT4専用IDは「マイページ」の「マイページTOP」に記載がある「アカウント番号」です。

1-2 口座の切り替え

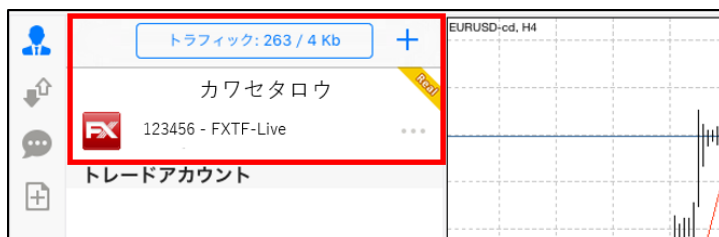
①左上のヒトのマークをタップします。過去にログインしたことがある口座は「トレードアカウント」欄に表示されるので、変更したい口座をタップします。

※新規で口座追加したい場合は「1-1 インストール・ログイン方法」内の「⑤～⑩」の手順でログインしてください。



②口座が切り替わると気配値画面に遷移します。

ログインが成功すると「トラフィック: 数字 / 数字 Kb」と、お客様の口座情報が表示されます。



1-3 ログアウトする

①ログイン画面で「パスワードを保存」がONの状態ではログインした場合は、自動ログインになります。毎回パスワードを入力してログインしたい場合は、OFFの状態でごログインしてください。
※ログインIDは1度ログインすると保存されてしまいます。



②下記図の「①」は接続状態、「②」は切断状態です。「トラフィック: 数字/数字 Kb」をタップで切断できます。

「オンラインにする」をタップで接続することができます。







2. 画面説明

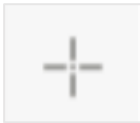
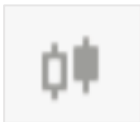

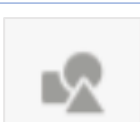
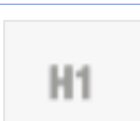
※FXTF MT4のタイムゾーンは
GMT+2 = 日本時間-7時間 (サマータイムGMT+3 = 日本時間-6時間) です。



2-1 メニューバー

	口座情報	ログインや口座の切り替えができます。
	気配値	通貨ペアの気配値を表示できます。
	チャット	MQL5 サイトに登録し、アカウントを取得するとほかのトレーダーと交流できます。 ※MQL5 はMetaQuotes社が運営するサイトです。 当社ではサポートは行っておりません。
	取引画面	取引画面の表示/非表示の切り替えができます。

2-2 チャートバー

	十字線	チャート上に十字線カーソルを表示できます。
	チャート設定	チャートの設定ができます。
	インディケータ	チャート上にインディケータを表示できます。
	オブジェクト	チャート上にオブジェクトを追加できます。
	時間	チャートの時間軸を変更できます。

2-3 口座管理画面タブ

トレード	保有ポジションおよび注文一覧を表示できます。
履歴	過去取引一覧を表示できます。
メールボックス	お知らせメールを表示できます。
ニュース	マーケット情報を表示できます。
ジャーナル	ログインや注文等の操作履歴を表示できます。 ※英語表記
詳細	サウンド等アプリの設定ができます。

2-4 気配値画面

「気配値」画面では、各通貨ペアの現在レートが一覧で表示できます。



2-5 表示モードの切り替え

「気配値」画面の「シンプルモード」と「詳細モード」をタップすると、表示の切り替えができます。

シンプルモード

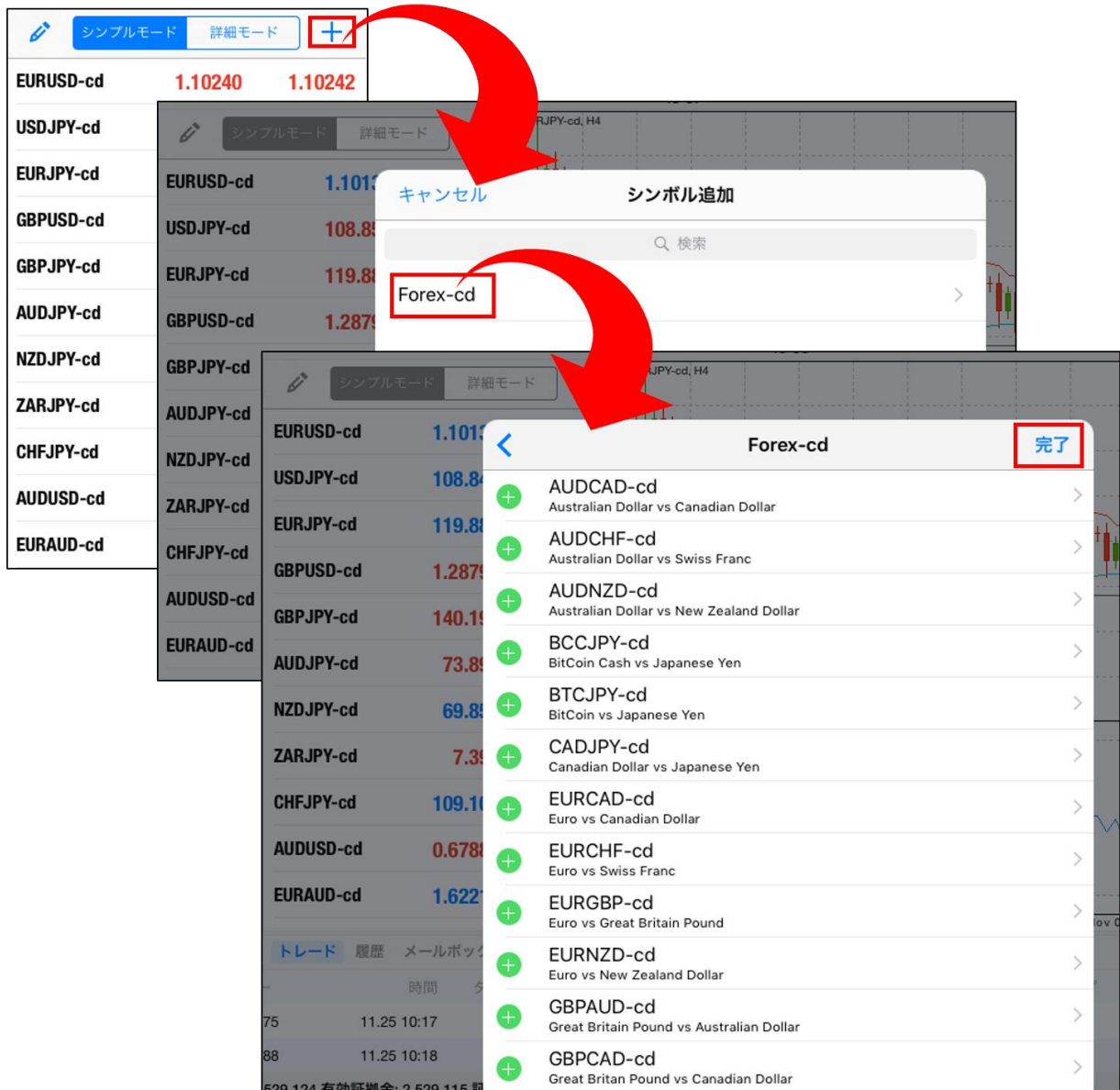
	シンプルモード	詳細モード
EURUSD-cd	1.10240	1.10242
USDJPY-cd	108.866	108.867
EURJPY-cd	120.015	120.019
GBPUSD-cd	1.28805	1.28812
GBPJPY-cd	140.226	140.233
AUDJPY-cd	73.943	73.948
NZDJPY-cd	69.894	69.904
ZARJPY-cd	7.400	7.409
CHFJPY-cd	109.171	109.188
AUDUSD-cd	0.67920	0.67926
EURAUD-cd	1.62296	1.62311

詳細モード

	シンプルモード	詳細モード
11:27:46 EURUSD-cd	1.1016 ⁵	1.1016 ⁷
スプレッド: 2	安値: 1.10154	高値: 1.10321
11:27:42 USDJPY-cd	108.84 ⁵	108.84 ⁶
スプレッド: 1	安値: 108.638	高値: 108.896
11:27:42 EURJPY-cd	119.90 ⁹	119.91 ³
スプレッド: 4	安値: 119.690	高値: 120.115
11:27:49 GBPUSD-cd	1.2879 ⁵	1.2880 ²
スプレッド: 7	安値: 1.28410	高値: 1.28848
11:27:49 GBPJPY-cd	140.18 ⁹	140.19 ⁶
スプレッド: 7	安値: 139.603	高値: 140.248
11:27:32 AUDJPY-cd	73.88 ⁹	73.89 ⁴
スプレッド: 5	安値: 73.761	高値: 73.998
11:27:36 NZDJPY-cd	69.85 ⁴	69.86 ⁴
スプレッド: 10	安値: 69.607	高値: 69.951
11:26:42	405	414

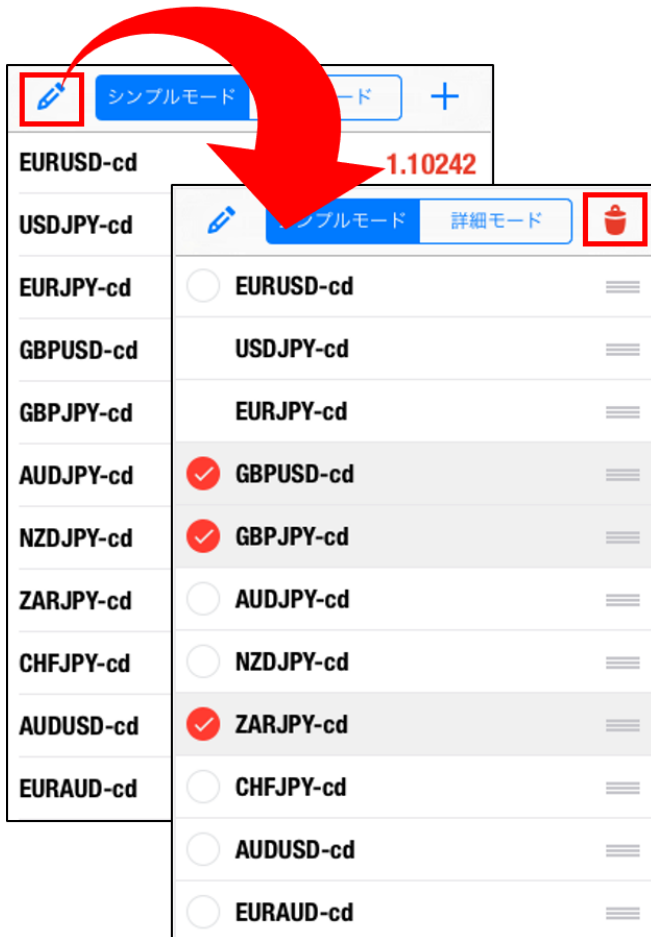
2-6 通貨ペアの追加

「気配値」画面で「+」アイコンをタップして、「Forex」をタップします。
追加したい通貨ペアの + をタップし、「完了」をタップします。



2-7 通貨ペアの非表示

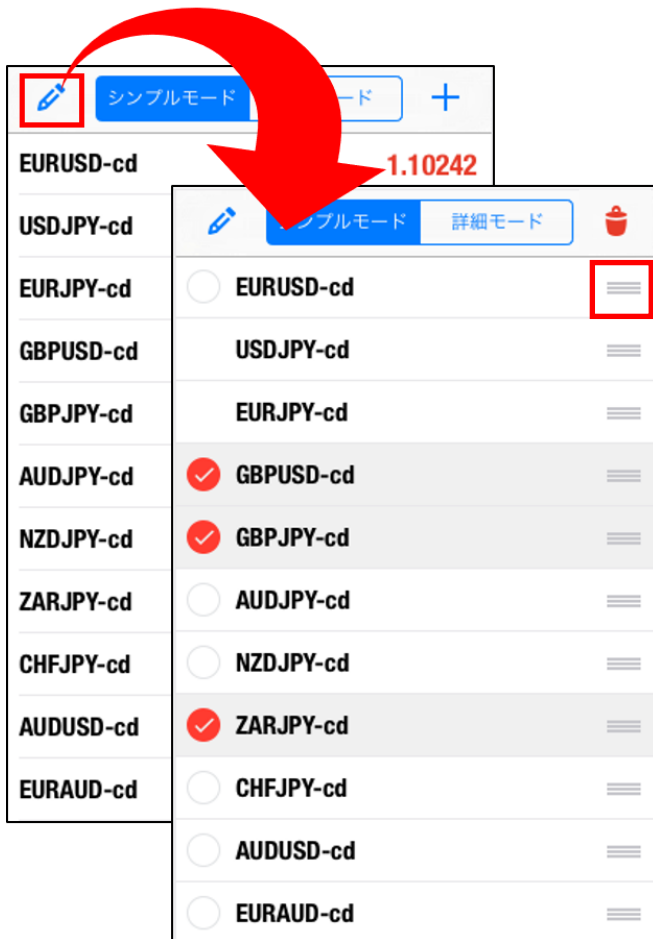
「気配値」画面の左上にある、えんぴつマークをタップします。
非表示にしたい通貨ペアを選択し、右上のごみ箱マークをタップします。再度えんぴつマークタップすると「気配値」画面に戻ります。



※チャート表示中および保有ポジションのある通貨ペアなど、選択ができない通貨ペアは非表示ができません。

2-8 通貨ペアの並び替え

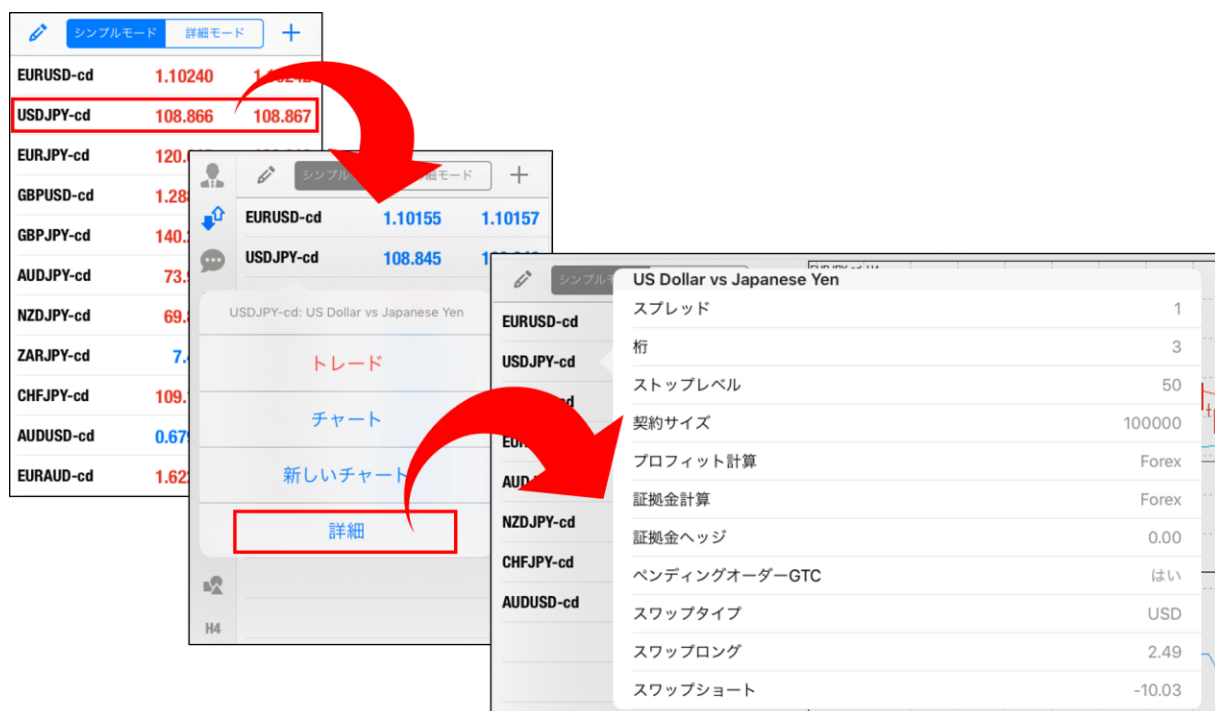
「気配値」画面の左上にある、えんぴつマークをタップします。移動したい通貨ペアの右側の「三本線マーク」を押したままスライドして並び替え可能です。再度えんぴつマークタップすると「気配値」画面に戻ります。



※チャート表示中および保有ポジションのある通貨ペアなど、選択ができない通貨ペアは非表示ができません。

2-9 通貨ペア詳細の表示

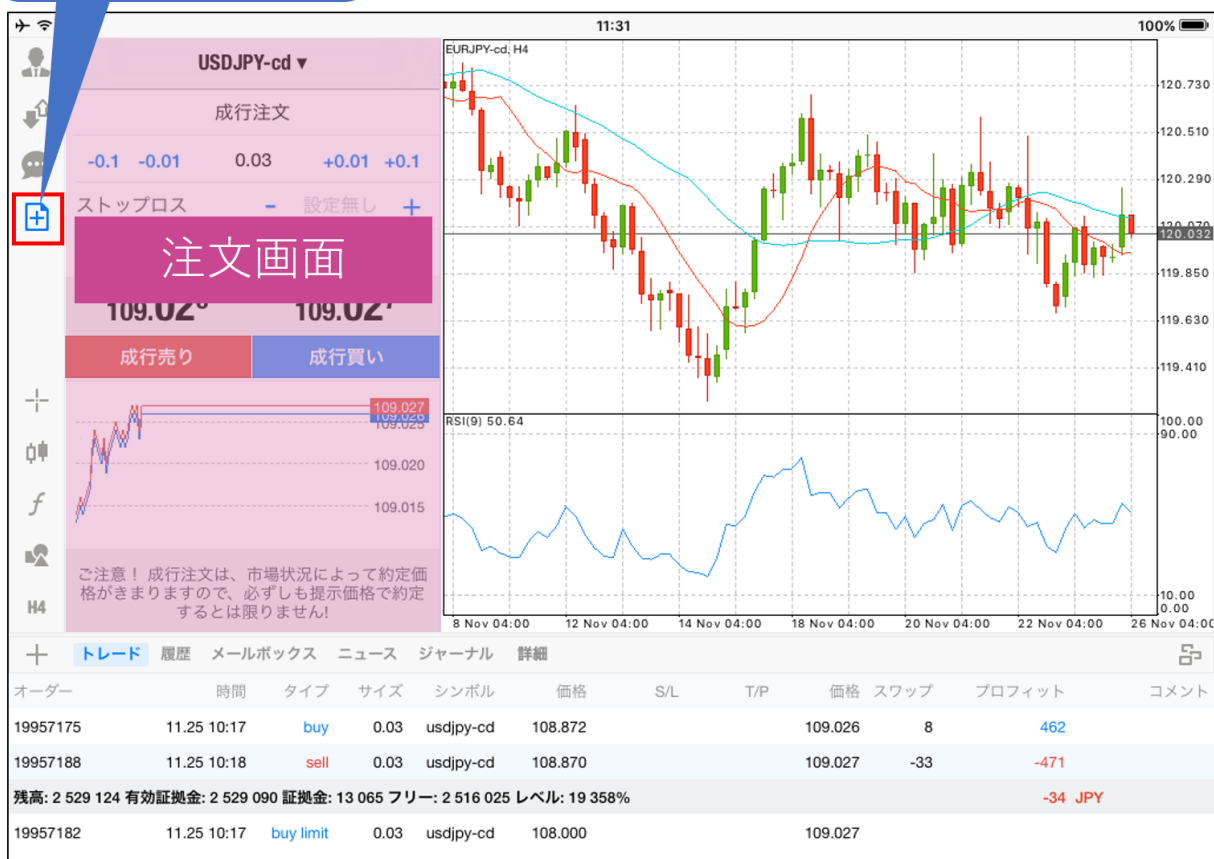
「気配値」画面より、詳細を確認したい通貨ペアをタップします。「詳細」をタップすると通貨ペアの詳細が表示されます。



スプレッド	スプレッドの値 (ポイント)
桁	価格の小数点以下の表示桁数 (3或いは5)
ストップレベル	指値/逆指値ができる、現在レートからの乖離幅 (ポイント)
契約サイズ	1ロットの取引通貨単位
プロフィット計算	Forex [(クローズレート-オープンレート) × 契約サイズ × ロット数]
証拠金計算	Forex [ロット数 × 契約サイズ ÷ レバレッジ]
証拠金ヘッジ	1ロットのヘッジポジションを建てた場合の取引通貨単位
ペンディングオーダーGTC	指値/逆指値注文 (IF DONE) の期限を無限に設定することの可否
スワップタイプ	スワップポイントの基準通貨
スワップロング	1ロットの買いポジションに付与したスワップポイント
スワップショート	1ロットの売りポジションに付与したスワップポイント

2-10 注文画面

注文画面では、新規注文を行えます。
発注方法は「MT4 iPadアプリ 注文方法」で説明します。



2-11 チャート画面

チャート画面では、複数チャートを表示することも可能です。

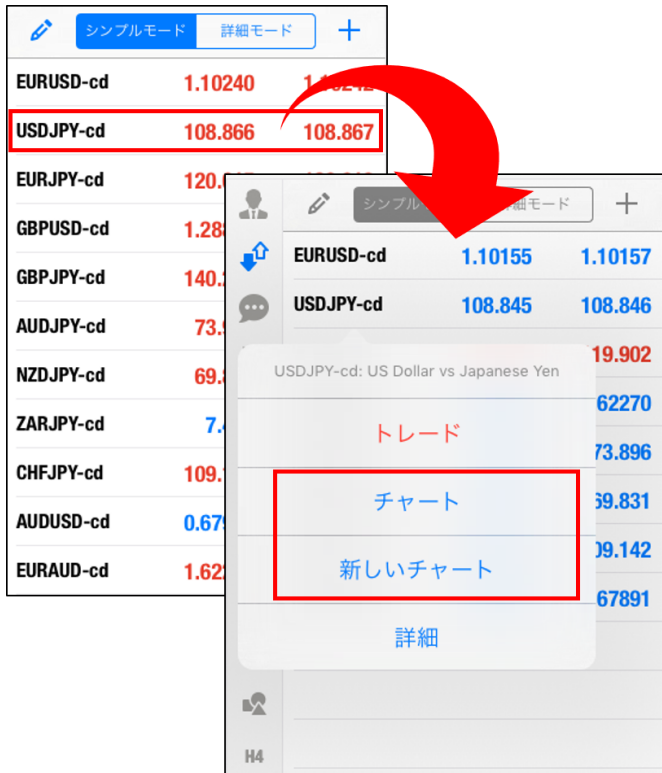
※複数チャートは最大で4チャートまで表示可能です。

表示方法は「3-10 iPadアプリで複数チャートを表示する方法」をご参照ください。



2-12 チャートの表示方法

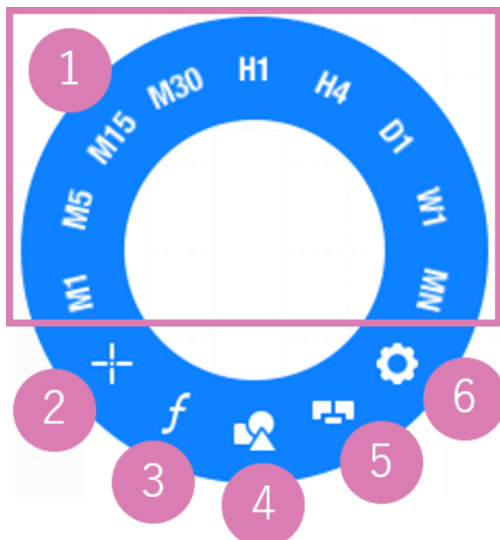
「気配値」画面から表示したい通貨ペアをタップして、「チャート」もしくは「新しいチャート」をタップします。



【チャート】・・・現在のチャート上に表示する
【新しいチャート】・・・追加で新規チャートを表示する

2-13 サークルメニュー

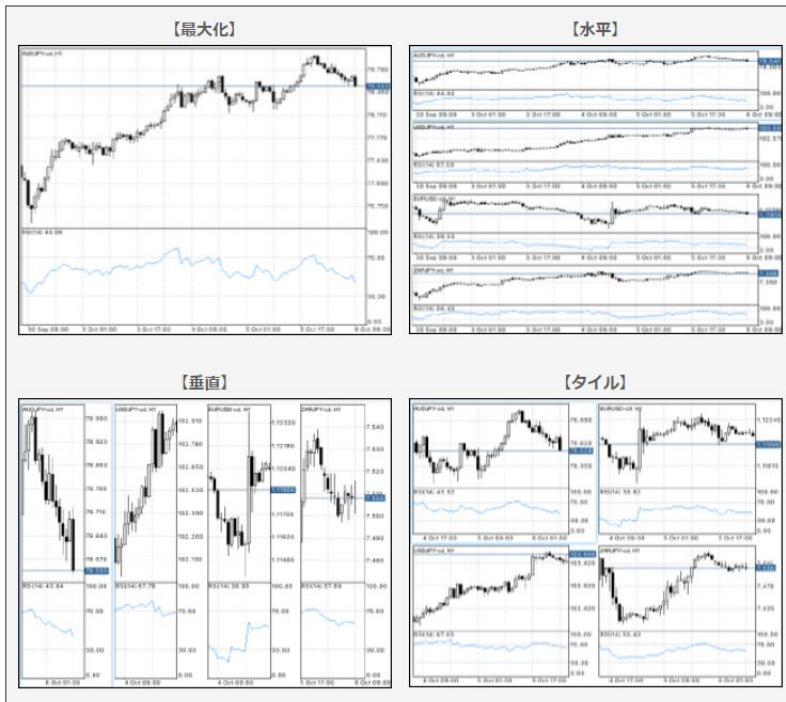
チャート上をタップするとサークルメニューが表示されます。



- ①時間軸
- ②十字線
- ③インディケータ設定
- ④オブジェクト設定
- ⑤ワンクリック取引パネル
- ⑥チャート設定

2-14 複数チャート表示

チャート画面右下の「チャート」アイコンをタップするとチャートウィンドウの表示方法が選択できます。



※チャート上をダブルタップすると、ウィンドウの最大化/最小化の切り替えができます。

チャート画面下の口座管理画面は、赤枠箇所を押したまま下にスライドすると下に隠れます。元に戻すときは、上にスライドします。

2-15 チャートの閉じ方

チャート上で長押しすると、右上に「×」ボタンが表示され、チャートを閉じることができます。



2-16 十字線

チャートバーまたは、サークルメニューの十字線アイコンをタップすると、チャート上に十字線を表示することができます。チャート上に表示された十字線は十字の部分をつまみながら上下左右に動かすことができます。



2-17 チャート設定画面



①チャートの種類(バーチャート、ローソク足、ラインチャート)が変更できます。



②レート更新回数の表示/非表示の設定ができます。

③チャート上にAsk (買値) ラインの表示/非表示の設定ができます。

※チャートはBid (売値) で表示されています。

④チャート上に1日の期間区切り線が表示できます。

⑤未約定の注文や、指値、逆指値注文のラインをチャートに表示できます。

⑥Open (始値) /High (高値) /Low (安値) /Close (終値) をチャートの左上に表示できます。

⑦十字線を表示している際に、選択箇所のインディケータの値 (レートやレベル等※1) を表示できます。

※1 表示内容はインディケータによって異なります。

⑧確認画面を表示せずに、ワンクリックで注文する/しないの設定ができます。

※注意事項をお読みいただき、同意の上ご利用ください。

⑨チャートの色を変更できます。

※背景色の変更はできません。

2-18 インディケータ設定画面

チャートバーまたは、サークルメニューのインディケータアイコンをタップして、「メインウィンドウ」をタップします。

追加したいインディケータを選択するとインディケータのパラメータの設定画面が表示されます。設定した後、「完了」をタップします。



インディケータ 編集

メインウィンドウ

Moving Average

ウインドウタイトルをタップしてインディケータを追加する

インディケータ追加

- Average Directional Movement
- Bollinger Bands**
- Envelopes
- Ichimoku Kinko Hyo
- Moving Average
- Parabolic SAR
- Standard Deviation
- オシレータ
- Average True Range

設定 完了

BOLLINGER BANDS

期間: 20

シフト: 0

偏差: 2.000

適用先: Close >

レベル

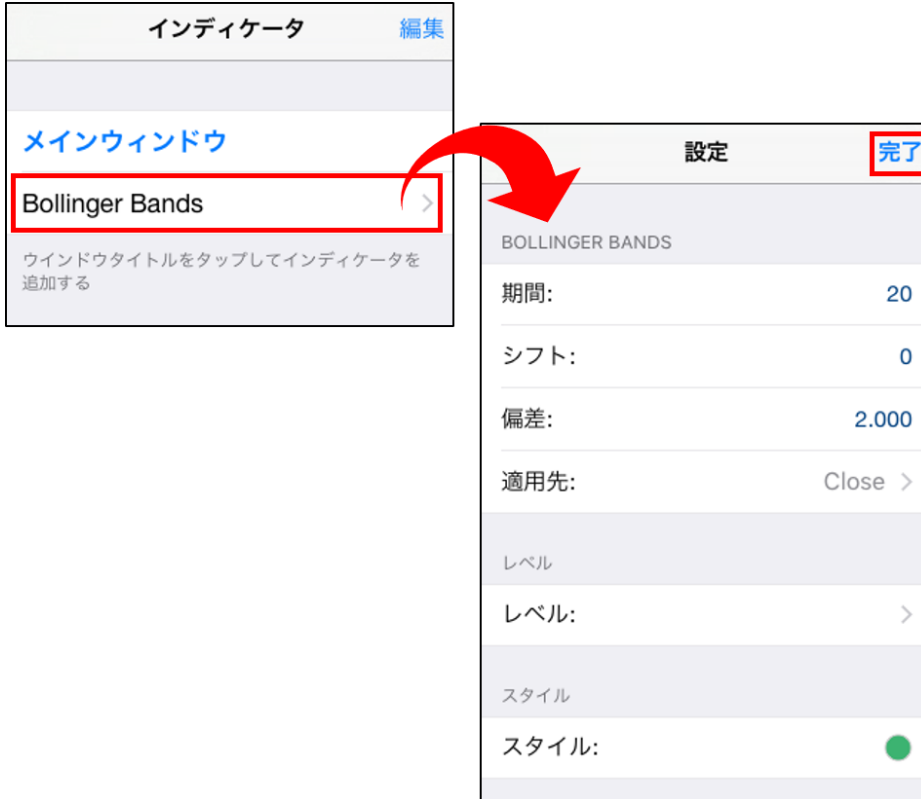
レベル: >

スタイル

スタイル: ●

2-19 インディケータのパラメータの変更

チャートバーまたは、サークルメニューのインディケータアイコンをタップして、変更したいインディケータ名をタップすると現在のパラメータ設定が表示されます。
変更が完了したら「完了」をタップします。



2-20 インディケータの削除


インディケータの削除方法は2通りあります。

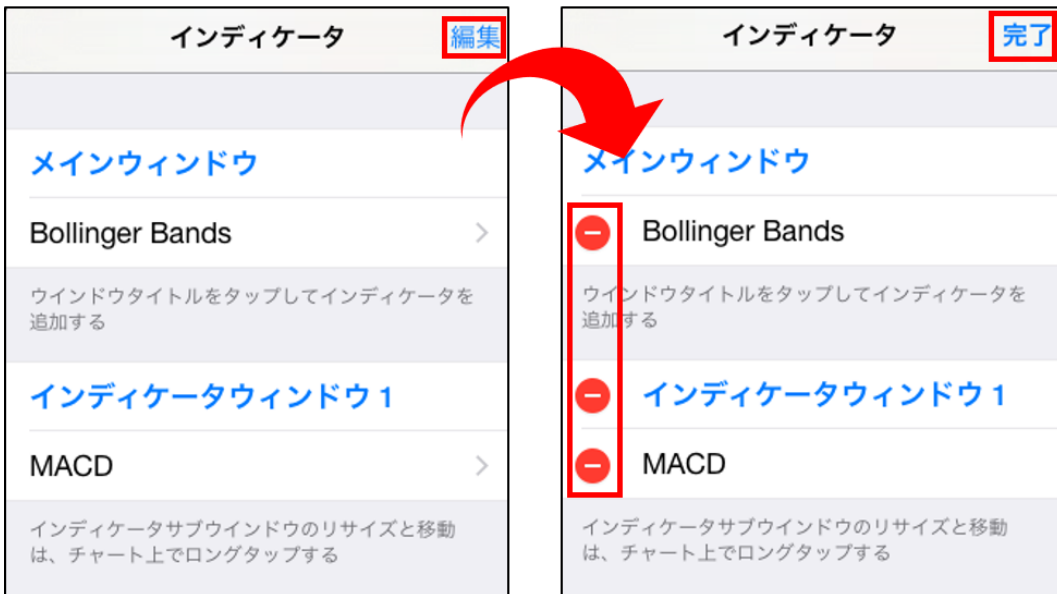
■インディケータの削除方法①

チャートバーまたは、サークルメニューのインディケータアイコンをタップして、削除したいインディケータ名を左から右へスライドすると「削除」ボタンが表示されます。削除が完了したら「完了」をタップします。



■インディケータの削除方法②

チャートバーまたは、サークルメニューのインディケータアイコンをタップして、「編集」をタップします。削除したいインディケータの  をタップすると削除されます。削除が完了したら「完了」をタップします。



2-21 オブジェクトの追加

チャートバーまたは、サークルメニューのオブジェクト設定アイコンをタップします。
表示したいオブジェクトをタップします。
チャート上の表示したい場所にタップ、ドラッグ等で描画できます。



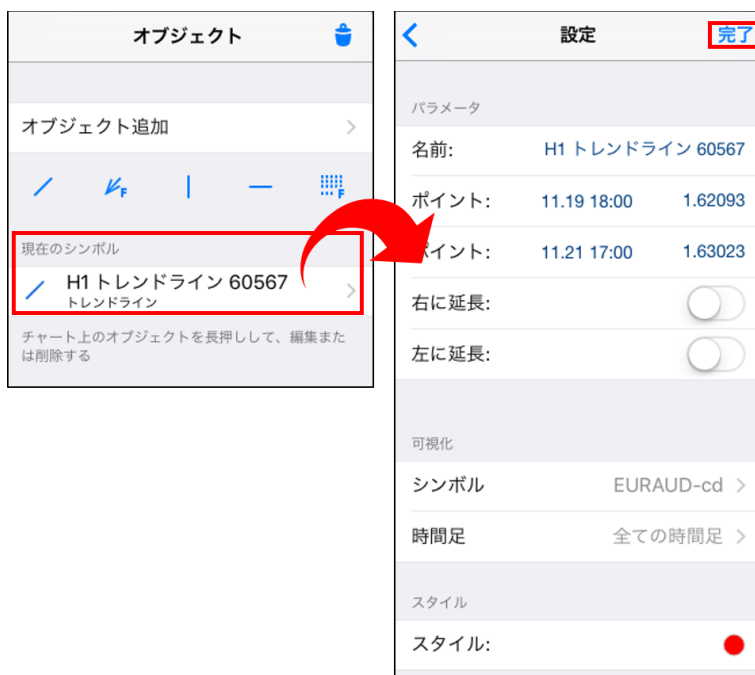
2-22 オブジェクトの変更（チャート上から変更）

チャート上に設定したオブジェクトを長押しして、「設定」をタップします。
設定が完了したら「完了」をタップします。



2-23 オブジェクトの変更（オブジェクト設定から変更）

チャートバーまたは、サークルメニューのオブジェクト設定アイコンをタップします。
「現在のシンボル」欄に表示されているオブジェクト名をタップします。
設定が完了したら「完了」をタップします。



2-24 オブジェクトの削除

チャート上のオブジェクトを長押しして、「削除」をタップします。



2-25 オブジェクトの一括削除

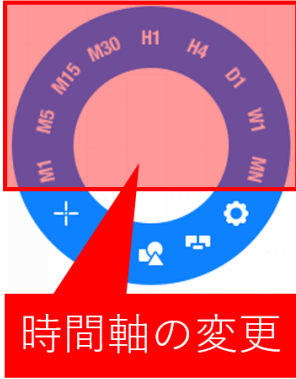
チャートバーまたは、サークルメニューのオブジェクト設定アイコンをタップします。右上のゴミ箱のマークをタップして「全て削除」をタップします。



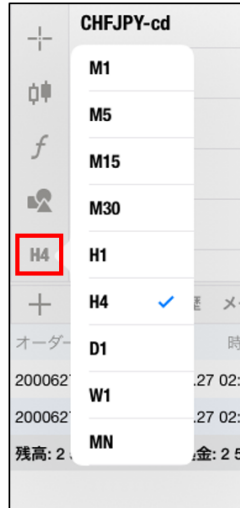
2-26 時間足の変更

サークルメニューもしくはチャートバーより、時間足が変更できます。

サークルメニュー



チャートバー



M1	1分足
M5	5分足
M15	15分足
M30	30分足
H1	1時間
H4	4時間
D1	日足
W1	週足
MN	月足

2-27 口座管理画面

保有ポジションや未約定の注文など、現在の口座状況が確認できます。

+ トレード 履歴 メールボックス ニュース ジャーナル 詳細											
オーダー	時間	タイプ	サイズ	シンボル	価格	S/L	T/P	価格	スワップ	プロフィット	コメント
19892635	11.21 08:59	buy	0.01	eurusd-cd	1.10748			1.10821		79	
19892689	11.21 09:00	sell	0.01	eurusd-cd	1.10750			1.10823		-80	
残高: 2 529 623 有効証拠金: 2 529 622 証拠金: 4 810 フリー: 2 524 812 レベル: 52 590%										-1	JPY
19895909	11.21 10:45	buy limit	0.03	usdjpy-cd	108.000			108.496			

① 保有ポジション

オーダー	注文番号
時間	約定時間
タイプ	買いポジション (buy) / 売りポジション (sell) の注文種別
サイズ	取引数量 (ロット)
シンボル	通貨ペア
価格	約定価格
S/L	決済逆指値注文 (損切) 価格
T/P	決済指値注文 (利益確定) 価格
価格	現在価格 ※現在の決済価格 買いポジションの場合は現在の売値 (ビッドレート) 売りポジションの場合は現在の買値 (アスクレート)
スワップ	保有ポジションに付与されたスワップポイントの合計金額 ※スワップポイントは決済時に実現損益となり、残高に反映される。
プロフィット	保有ポジションの評価損益
コメント	新規注文の発注時に入力したコメントを表示 ※コメントの入力はPCインストール版、PCブラウザ版からの発注時のみ可能である。 ※一部決済すると新しい注文番号が採番され、コメント欄に元の注文番号が表示される。 (例: from #695358)

② 口座情報

残高	口座残高
有効証拠金	残高に評価損益とスワップ損益を加減した金額 【手動取引の場合】 有効証拠金 = 残高 + 保有ポジションの評価損益 + 保有ポジションのスワップ損益 【EA/スクリプト利用の場合】 有効証拠金 = 残高 + 保有ポジションの評価損益 + 保有ポジションのスワップ損益 + EA・スクリプト手数料(※一部通貨ペアのみ)
証拠金 (必要証拠金※)	ポジションを保有するのに必要な証拠金
フリー (余剰証拠金※)	有効証拠金から必要証拠金を差し引いた金額 余剰証拠金 = 有効証拠金 - 必要証拠金 ※新規注文が可能な金額
レベル (証拠金維持率※)	必要証拠金に対する有効証拠金の割合 証拠金維持率 = 有効証拠金 / 必要証拠金 × 100 ※ロスカットルールはこの値をもとに執行される。

※カッコ内はPCインストール版での表記になります。

③ 未約定の注文（新規指値・逆指値注文）

オーダー	新規指値・逆指値注文ごとの注文番号
時間	新規指値・逆指値注文を発注した時間
タイプ	注文の種類 ・ 買い指値注文 (buy Limit) ・ 売り指値注文 (sell Limit) ・ 買い逆指値注文 (buy Stop) ・ 売り逆指値注文 (sell Stop)
サイズ	注文数量 (ロット)
シンボル	通貨ペア
価格	新規指値・逆指値注文の注文価格 ※10pips圏内で指値は緑、逆指値はピンクに色が付く。
S/L	決済逆指値注文 (損切) 価格
T/P	決済指値注文 (利益確定) 価格
価格	現在価格 ■ 買い指値 (buy limit) / 買い逆指値 (buy stop) 注文の場合は、現在の買値 (アスクレート) ■ 売り指値 (sell limit) / 売り逆指値 (sell stop) 注文の場合は、現在の売値 (ビッドレート)
スワップ	-
プロフィット	-

2-28 履歴画面

決済したポジションやキャンセルした新規指値/逆指値注文の一覧が確認できます。
 今月分の履歴が表示されますが、左上のカレンダーマークより期間を選択できます。

トレード	履歴	メールボックス	ニュース	ジャーナル	詳細							
オーダー	時間	タイプ	サイズ	シンボル	価格	S/L	T/P	時間	価格	スワ...	プロフィット	コメント
20006265	11.27 02:39	sell	0.01	usdjpy-cd	109.088			11.27 02:45	109.109		-21	
20006266	11.27 02:39	buy	0.01	usdjpy-cd	109.089			11.27 02:45	109.108		19	
クレジット: 0 証拠金: 0 出金: 0 残高: -2											-2 JPY	

オーダー	ポジションごとの注文番号
時間	約定時間または発注時間
タイプ	<ul style="list-style-type: none"> ・買い (buy) ・売り (sell) ・買い指値注文 (buy Limit) ・売り指値注文 (sell Limit) ・買い逆指値注文 (buy Stop) ・売り逆指値注文 (sell Stop) ・入出金または振替 (balance) 等
サイズ	注文数量 (ロット)
シンボル	通貨ペア
価格	約定価格または注文価格
S/L	決済逆指値注文 (損切) 価格
T/P	決済指値注文 (利益確定) 価格
時間	決済時間または注文取消時間
価格	決済価格または注文取消時点の価格
スワップ	ポジションに付与されたスワップポイントの合計金額
プロフィット	ポジションの決済損益 ※売買差益 (約定価格と決済価格の差) により実現した損益。 スワップ損益は含まない。
コメント	新規注文の発注時に入力したコメントを表示 ※コメントの入力はPCインストール版、PCブラウザ版からの発注時のみ可能である。 ※一部決済すると新しい注文番号が採番され、コメント欄に元の注文番号が表示される。 (例 : from #695358) ・ [tp]・・・決済指値注文で決済された ・ [sl]・・・決済逆指値注文で決済された ・ cancelled・・・取消した注文

2-29 メールボックス

当社がMT4端末上に個別に配信するメール通知を受信できます。

2-30 ニュース

FXi24が配信するニュースやマーケット情報を確認できます。

※ニュース配信はMT4のログイン中にのみ受信が可能のため、ログアウト中に配信されたニュースはニュースタブに表示されません。

ログアウトの間に配信されたニュースを確認したい場合は、マイページにログインして「ニュース情報」をご確認ください。

2-31 ジャーナル

ログインや注文等の操作履歴が表示されます。

※ ジャーナルは英語表記のみです。

2-32 詳細



サウンド	約定時等、音が鳴る。
自動ロック※	アプリにロックがかかる。
ニュースを有効にする	FXi24が配信するニュースの取得を許可する。
画面のロック※	1分以上アプリケーションを閉じたまま放置すると、画面にロックがかかる。

3. MT4 iPadアプリ 注文方法

注文の種別	MT4 iPadアプリ
新規成行注文	○
決済成行注文	○
新規指値/逆指値注文	○
決済指値/逆指値注文	○
新規OCO注文	×
決済OCO注文	○
IF DONE注文	○
IF DONE OCO注文	○
ワンクリック注文	○
トレイリング・ストップ注文	×
一括決済注文	×
EA（自動売買）	×

3-1 新規注文画面の表示方法

新規成行注文

新規注文画面は、メニューバーのアイコンをタップして表示/非表示の切替えができます。

その他の画面からの表示方法は iPad (iOS) アプリ 画面説明をご確認ください。



3-2 新規成行注文画面

1 EURUSD-cd ▼

2 成行注文

3 0.01

4 ストップロス - 設定無し +

5 テイクプロフィット - 設定無し +

6 1.10767 1.10769

7 成行売り 成行買い

8

1.10775
1.10770
1.10769
1.10767
1.10765

ご注意！ 成行注文は、市場状況によって約定価格がきまりますので、必ずしも提示価格で約定するとは限りません！

- ① 通貨ペアの選択
- ② 注文方法の選択
- ③ 注文数量 (lot)
- ④ 決済逆指値 (S/L・損切)
- ⑤ 決済指値 (T/P・利益確定)
- ⑥ 現在レート
左 : Bid (売値)、右 : Ask (買値)
- ⑦ 注文ボタン
- ⑧ ティックチャート
上 : Ask (買値) / 下 : Bid (売値)

3-3 新規成行注文の操作手順

- ①通貨ペアを選択します。
- ②注文方法は「成行注文」を選択します。
- ③注文数量 (lot) を指定します。
(タップして直接入力または左右の-0.1、-0.01、+0.01、+0.1で設定が可能)
- ④「**成行売り**」または「**成行買い**」をタップして発注します。

3-4 決済成行注文の操作手順

決済成行注文

① 「トレード」画面で決済したいポジションを**長押し**します。



② 「クローズ」をタップします。



③ 通貨ペアやロット数など決済内容を確認して「Close with…」のボタンをタップします。



④ 決済が完了すると、オーダーID、約定価格などの内容が表示され、トレード画面上から対象のポジションが削除されます。



3-5 新規指値/逆指値注文画面

新規指値/逆指値注文

① USDJPY-cd ▼

② Buy Limit

③ 0.01

④ 価格 - 設定無し +

⑤ ストップロス - 設定無し +

⑥ テイクプロフィット - 設定無し +

⑦ 有効期限 設定無し

⑧ 108.52¹ 108.52²

⑨ 発注

⑩

- ① 通貨ペアの選択
- ② 注文方法の選択
- ③ 注文数量 (lot)
- ④ 注文価格
- ⑤ 決済逆指値 (S/L・損切)
- ⑥ 決済指値 (T/P・利益確定)
- ⑦ 注文の有効期限
- ⑧ 現在レート
左: Bid (売値)、右: Ask (買値)
- ⑨ 注文ボタン
- ⑩ ティックチャート
上: Ask (買値) / 下: Bid (売値)

3-6 新規指値/逆指値注文の操作手順

- ①通貨ペアを選択します。
- ②注文方法を選択します。

- **Buy Limit (買い指値注文)** ⇒現在値より低い価格の買い注文
- **Sell Limit (売り指値注文)** ⇒現在値より高い価格の売り注文
- **Buy Stop (買い逆指値注文)** ⇒現在値より高い価格の買い注文
- **Sell Stop (売り逆指値注文)** ⇒現在値より低い価格の売り注文

- ③取引数量 (lot) を指定します。
(タップして数字を直接入力または左右の-10、-1、+1、+10 (-0.1、-0.01、+0.01、+0.1) で設定が可能です。)
- ④注文したいレート価格を入力します。
- ⑤新規指値/逆指値注文の期限を設定できます。
- ⑥「発注※」をタップして発注します。

※発注ボタンがグレーアウトしている場合、現在レートから近すぎる値である等、指定できない価格を入力しています。価格を見直してください。

ストップレベル※以上現在レートから離れた値でないと指値/逆指値注文は発注できません。

※**ストップレベル=指値/逆指値注文ができる現在レートからの乖離幅**

■ストップレベルの確認方法

ストップレベルは、「気配値」画面で対象の通貨ペアを長押しして、「詳細」をタップすると確認できます。相場状況に応じて変動します。

ストップレベルはポイント表記なので、例) **50 = 5pips**です。

3-7 未約定注文の確認方法

未約定の注文は「トレード」画面の残高、有効証拠金等の行の下に表示されます。注文内容の変更や注文を削除したい場合は、変更したい注文を長押しして、「注文変更」より変更または削除が可能です。

※残高、有効証拠金等の行の上に表示されるポジションは保有中のポジションです。



3-8 新規注文と同時に発注する決済指値/逆指値 注文の操作手順

決済指値/逆指値注文（決済OCO/IF DONE/IF DONE OCO注文）

新規注文画面で「ストップロス」、「テイクプロフィット」を入力して発注すると、新規注文と同時に決済指値/決済逆指値注文を発注することができます。



3-9 保有ポジションから発注する決済指値/逆指値注文の操作手順

① 「トレード」画面で決済指値/逆指値注文を入りたいポジションを**長押し**します。



② 「注文変更」をタップします



③ 「ストップロス (決済逆指値)」 「テイクプロフィット (決済指値)」に注文レートを入力して、「注文変更」をタップします。



④ トレード画面で、対象の注文をタップすると、決済指値や逆指値の情報を確認できます。



3-10 iPadアプリで複数チャートを表示する方法

iPad版MT4では、メニューバー右端のアイコン（ウィンドウが3つ重なったアイコン）をタップし、「タイル」を選ぶと画面上に4通貨ペア並べて表示させることが可能です。

【iPad版MT4で複数チャートを表示】



補足：

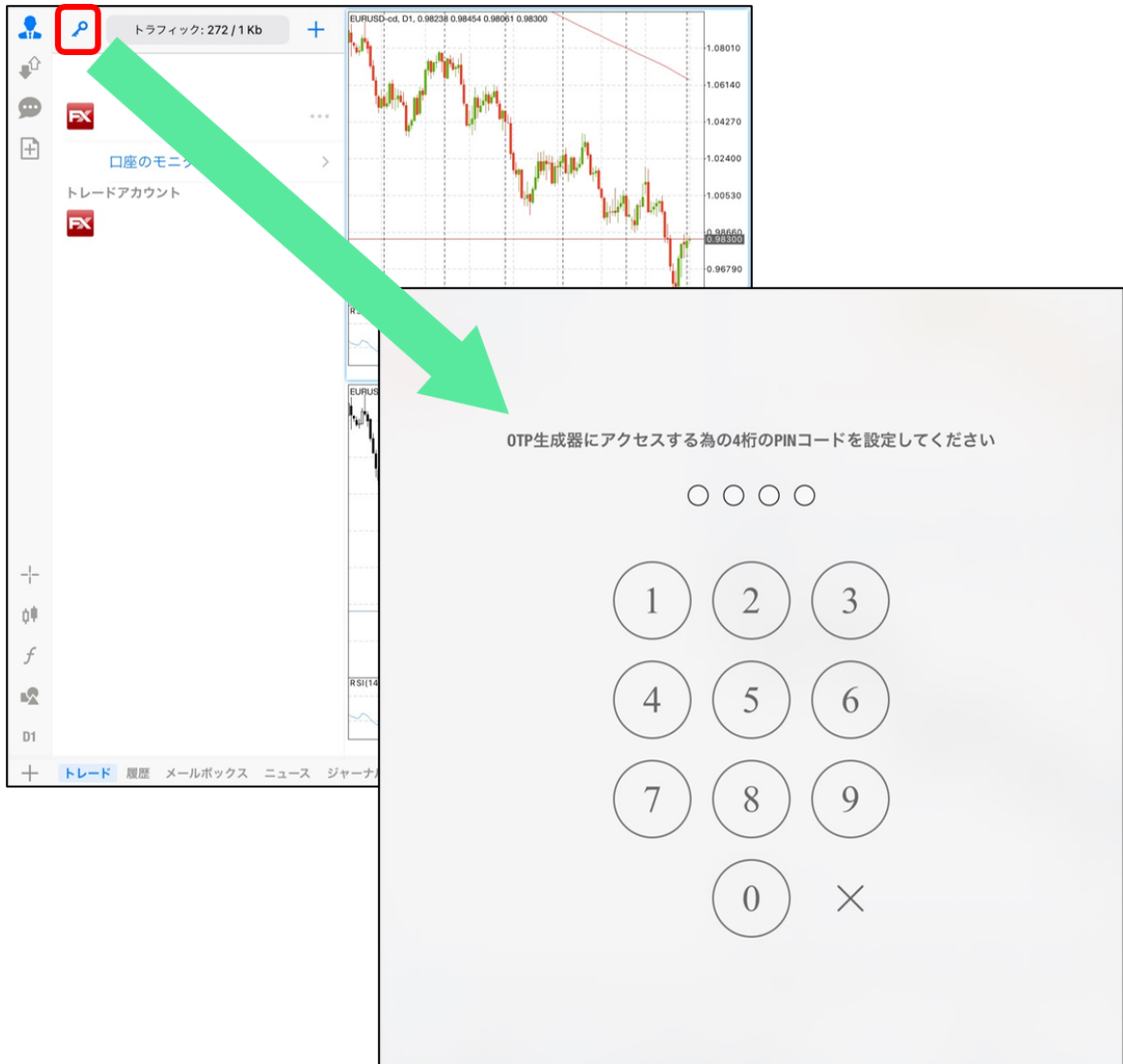
- ・ iPhone版MT4アプリでは複数チャートを表示することは出来ません。
- ・ iPhone・iPad版MT4アプリでは、チャート組や定型チャートを使用することは出来ません。

3-11 OTP (ワンタイムパスワード)

OTP (ワンタイムパスワード) とは「FXTF MT4」PCインストール版の取引システムにログインするために、ログインパスワードに加えて入力する、一度だけ有効な使い捨てパスワードのことです。

ワンタイムパスワードを設定した場合は、赤枠で囲まれた『鍵のアイコン』をタップすると「FXTF MT4」PCインストール版にログインする際に入力するワンタイムパスワードが表示されます。

その他注意事項については[こちら](#)をご参照ください。



お客様サポート

【受付時間】

平日(祝日も含む) 8:00~22:00
(土日・年末年始を除く)

■電話でのお問い合わせ

0120-445-435

■メールでのお問い合わせ

support@fxtrade.co.jp

■LINEチャットでのお問い合わせ

LINE ID : **@GWFX**

※LINEチャットでは個人情報(残高等の口座情報を含む)に関するお問い合わせは入力されないようご注意ください。

▼QRコード

